

## NPS Eesti 2014. aasta kokkuvõte

28.01.2015

- NPS Eesti hinnapiirkonna keskmine hind oli 2014. aastal 37,61 EUR/MWh;
- Põhjamaade elektribörsi süsteemi keskmiseks hinnaks kujunes 29,61 EUR/MWh;
- Eesti turuosalised ostsid 2014. aastal päev-ette ja päevasiseselt turult siseriikliku tarbimise katteks elektrienergiat kokku 88,4% ulatuses tarbimisest ehk 7,1 TWh;
- NPS Eesti ja NPS Läti hinnapiirkondade hinnad ühtisid päev-ette turul 30,4% tundidest;
- NPS Eesti ja NPS Soome hinnad ühtisid päev-ette turul 90,7% ajast;
- Alates 1. jaanuarist 2014 on päevasiseseks kauplemiseks NPS Elbas platvormile antud ka kogu vaba võimsus Eesti ja Läti süsteemide vahel;
- 2014. aasta mais ühendati omavahel Edela-Euroopa (SWE) ja Loode-Euroopa (NWE) päev-ette turud, misjärel on ühisel platvormil ca 80% kogu Euroopa elektrienergia tarbimisest;
- Alates 11. novembrist on Nasdaq OMX Commodities nimistus EPAD Riga, mida on turuosalistel võimalik kasutada Eesti ja Läti piiriülese hinnariski maandamiseks. Tootemapp sisaldab kaks kuist, kolm kvartaalset ja kaks aastast toodet;
- Limiteeritud PTR-e ostnud turuosalistele maksti tegeliku hinnaerinevuse alusel 2,7 MEUR aastase toote eest ning 5,78 MEUR kuu toodete eest.

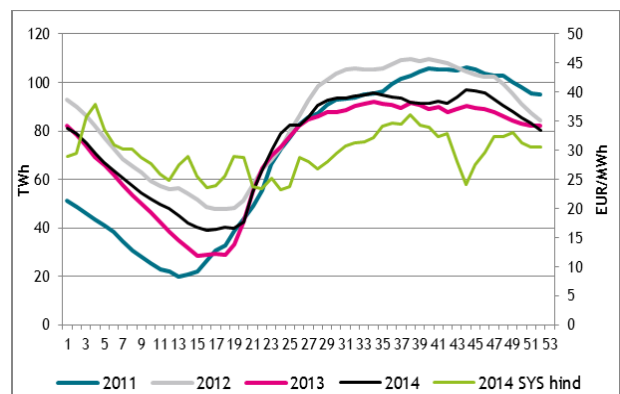
NPS Eesti	2014	2013	2012
Elektrituru avatus	100 %	100 %	37,6 %
Vabatarbijaid	kõik	kõik	213
NPS EE päev-ette turult ostetud elektrienergia kogus (TWh)	7,0	7,3	6,0
NPS EE päev-ette turul müüdud elektrienergia kogus (TWh)	9,8	10,7	4,9
Ülekoormustulu Eesti ja Soome vaheliselt ülekandevõimsuste kaudsel oksjonilt (MEUR)	2,39	7,40	12,94
Ülekoormustulu Eesti ja Läti vaheliste ülekandevõimsuste kaudsel oksjonilt (MEUR)*	38,9	28,24	6,52
Ülekoormustulu Eesti ja Läti vaheliste ülekandevõimsuste otseselt oksjonilt (MEUR)**	-	0,17	1,54
Limiteeritud PTR neto kulu(-)/tulu(+) aasta ja kuu toodete eest kokku (MEUR)	-4,24	-	-

\* Alates NPS ELE hinnapiirkonna loomisest 18. juunil 2012

\*\* Alates 3. juunist 2013 jaotatakse kogu võimsus NPS kaudsel oksjonil

2014. aastal jätkus Euroopa Liidu ja Baltikumi elektrituru integratsioon eesmärgiga edendada konkurentsi ja muuta turukorraldust efektiivsemaks ja läbipaistvamaks. 2014. aasta mais astuti edasi suur samm ja ühendati omavahel Edela-Euroopa (SWE) ja Põhja-Euroopa (NWE, ka Balti riigid) päev-ette turud ning seeläbi on omavahel seotud Belgia, Taani, Eesti, Soome, Prantsusmaa, Saksamaa/Austria, Suurbritannia, Läti, Leedu, Luksemburgi, Hollandi, Norra, Poola (SwePol ühenduse kaudu), Portugali, Hispaania ja Rootsi päev-ette elektriturud, kattes seega 80% kogu Euroopa elektrienergia tarbimisest.

Võrreldes 2013. aastaga langesid elektrienergia aasta keskmised hinnad enamikes NPS hinnapiirkondades. Süsteemihind langes 22% olles keskmiselt 29,31 EUR/MWh (2013. aastal 38,10 EUR/MWh ja hinnatõus 22%). Hinnalanguse peamiseks põhjuseks võrreldes 2013. aastaga oli Põhjamaade hüdroenergia kõrgem tase, samas kui tarbimine ei kasvanud. Seetõttu oli ka suurim hinnalangus Norras, ulatudes Bergen hinnapiirkonnas 28%-ni. Hinnatõusu võrreldes 2013. aastaga esines vaid Läti ja Leedu pakkumispriirkondades, kus aasta keskmine hind kasvas 2%. Ka antud juhul oli hinnamuutus seotud hüdroenergia tootmisega, kuid erinevalt Põhjamaadest oli Lätis vee jürdevooluhulk madal. NPS elektribörsi kõrgeimaks aasta keskmiseks hinnaks kujunes Leedu hinnapiirkonna hind 50,13 EUR/MWh ja madalaimaks NPS Norra Bergen piirkonna hind 27,14 EUR/MWh.



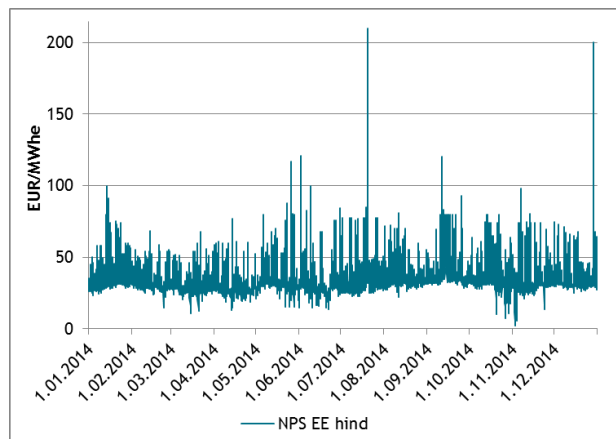
Hüdroreservuaaride täituvus Põhjamaades ja NPS keskmised süsteemihinnad 2014. aastal

Elektribörs (EUR/MWh)	Keskmine hind 2014. aastal
Nord Pool Spot (SYS)	29,61
European Power Exchange (ELIX Base/Peak*)	32,00/36,48
European Power Exchange (PHELIX Base/Peak*)	32,74/36,79

Võrreldes Kesk-Euroopa elektribörsi indeksiga ELIX, kujunes 2014. aasta NPS keskmine süsteemihind madalamaks nii ELIX baaskoormuse kui ka tipukoormuse aasta keskmisest hinnast.

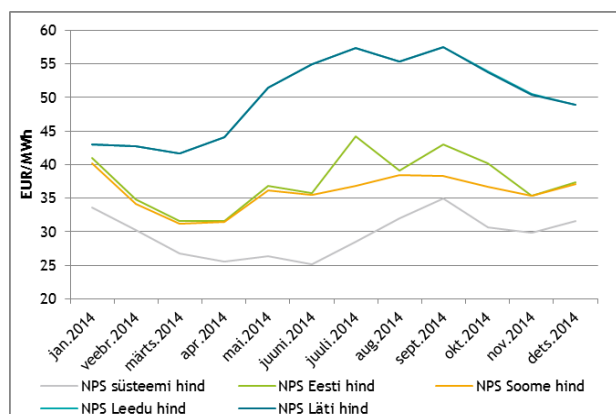
CO<sub>2</sub> emissioonikvootide hinnad tõusid 2014. aastal 2012. aasta tasemele. Kui 2012. aasta jooksul langesid CO<sub>2</sub> emissioonide hinnad 10 EUR/t-lt 6 EUR/t-le ja 2013. aastal jätkus hinnalangus 4-6 euro tasemele (aprillis rekordiliselt madalale tasemele 2,70 EUR/t), siis 2014. aastal jäid hinnad 4,34 EUR/t ja 7,12 EUR/t vahele. Hinnatõusu põhjuseks võisid olla 2014. aasta 22. jaanuaril Euroopa Komisjon poolt esitletud ELI uus 2030. aasta energia- ja kliimaraamistik ning 27. veebruaril ametlikult avaldatud otsus vähendada 2014. aastal enampakkumisele minevate saastekvootide kogust 400 miljoni võrra. CO<sub>2</sub> emissioonide hinnad mõjutavad oluliselt fossiilkütustel põhinevate tootmisjaamade konkurentsivõimet.

## NPS Eesti hind



NPS Eesti tunnihinna muutus 2014. aasta lõikes

NPS Eesti hinnapiirkonna hind oli 2014. aastal NPS süsteemihinnast keskmiselt 8 eurot kallim. NPS elektribörsil kõrgeimad hinnad olid 2014. aastal NPS LV ja Leedu hinnapiirkondades. Siinkohal tuleb märkida, et Läti ja Leedu päev-ette elektribörsi hinnad erinesid terve aasta jooksul vaid 30 tunnil.



Kuu keskmine hind jaanuar 2014 kuni detsember 2014

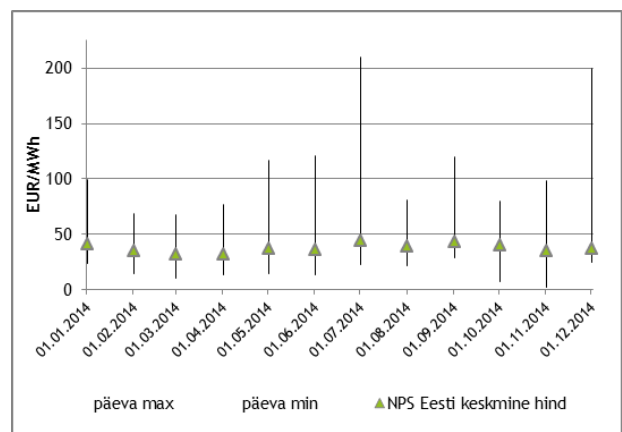
Seejuures NPS Soome ja NPS Eesti hinnad erinesid 812 tunnil ehk vaid 9,3%-l ajast, kusjuures hinnaerinevus esines valdavalt erirežiimil, mil EstLinkide võimsus oli piiratud (eelkõige juulis ja septembris). 2014. aasta keskmiseks hinnaerinevuseks Eesti ja Soome vahel kujunes 1,59 EUR/MWh. Võrdluseks, 2013. aastal erinesid Eesti ja Soome hinnad 31%-l ajast ja hinnaerinevus oli 1,98 EUR/MWh. Seega on EstLink 2 lisandumine Eesti ja Soome hindu ühtlustanud ja kasvatanud hinnaerinevust Eesti ja Läti vahel. Olgu veel lisatud, et novembrikuus ühtisid NPS Eesti ja Soome hinnad kõigil tundidel.

NPS Eesti ja Läti pakkumuspiirkondade keskmine hinnaerinevus 2014. aastal kasvas ja Läti hinnapiirkonna hind oli Eesti hinnapiirkonna hinnast keskmiselt 12,50 eurot kõrgem (2013. aastal 9,26 eurot). 2014. aastal erinesid NPS Eesti ja Läti pakkumuspiirkondade hinnad 69,6% tundidest samas kui 2013. aastal erinesid hinnad 33%-l ajast.

2014 (EUR/MWh)	Keskmine hind	Max hind	Min hind	2013 keskmine hind
NPS Süsteem	29,61	67,83	2,0	38,10
NPS Soome	36,02	200,05	1,95	41,16
NPS Eesti	37,61	210,08	1,95	43,14
NPS Läti*	50,12	300,01	5,08	52,40
NPS Leedu	50,13	300,01	5,08	48,93

\* NPS Läti hinnapiirkond avati alates 3. juunist 2013 ja samaaegselt suleti NPS ELE hinnapiirkond

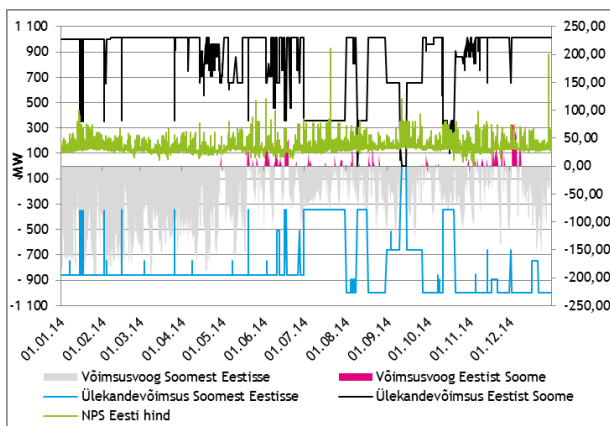
NPS Eesti hinnapiirkonna kuu keskmine hind jäi 31 ja 45 euro vahele. Tunnihinna kõrgeimad ja madalamad väärtused 2014. aastal olid 1,95 EUR/MWh ja 210,08 EUR/MWh (2013. aastal vastavalt 5,08 ja 210,01 EUR/MWh). Nii juulis kui ka detsembris põhjustas suurt hinnamuutust Baltikumi mitme suure tootmisüksuse samaaegsetest hooldustöödest ja katkestustest tulenevate pakkumuste vähenemine.



Hindade volatiilsus 2014. aastal

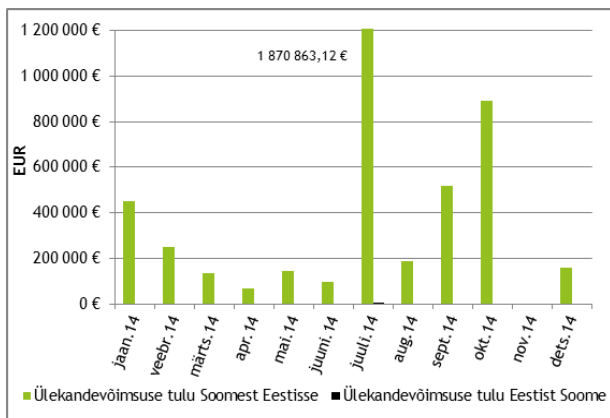
## Võimsusvoog

2014. aastal olid võimsusvood suunatud valdavalt Soomest Eestisse ehk ligi 95 protsendil, Eestist Soome aga neljal protsendil ajast. Tundide osakaal, kus Eesti ja Soome vaheline kaubandus oli merekaablite avariiliste hooldustööde tõttu häiritud, moodustas kokku ühe protsendi. NPS Eesti ja Soome hinnad ühtisid aastast 90,7% ajast ehk 7949 tunnil. NPS Eesti ja NPS Soome vahelised EstLink ühendused olid päev-ette kauplemise tulemuste põhjal maksimaalselt jaotatud suunal Eestist Soome ühel ja Soomest Eestisse 9 protsendil tundidest.



NPS Eesti ja NPS Soome vahelised võimsusvood 2014. aastal

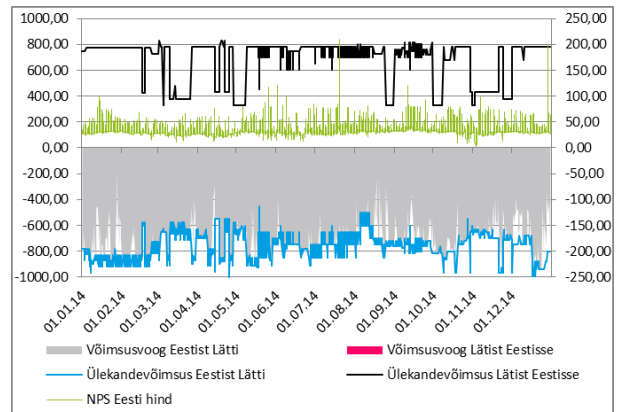
Ülekandevõimsuste puudujäägist tulenev ülekoormuse tulu EstLink 1 ja EstLink 2 kaabelühenduse omanikele moodustas 2014. aastal 4,8 MEUR (2013. aastal 7,4 MEUR), millest Eleringi osa moodustab 50% ehk 2,4 MEUR. Vastukaubanduse kulu Eleringile Soome suunal oli 2014. aastal 255 375,34 eurot (2013. aastal 42 646 eurot).



Ülekandevõimsuse tulu EstLink 1 ja EstLink 2 omanikele jaanuar 2014 kuni detsember 2014

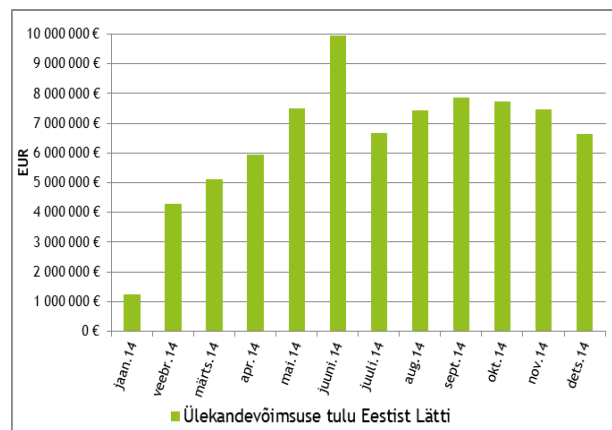
2014. aasta kokkuvõttes liikus elektrienergia kaubanduslik voog Eestist Lätti pärast päev-ette ja päevasisest kaubandust 99,8 protsendil tundidest. NPS Eesti ja NPS Läti ühendused olid päev-ette kauplemise tulemuste põhjal suunal Eestist Lätti maksimaalselt jaotatud 70% tundidest ja pärast päevasisest kauplemist 66% tundidest. Seejuures normaalrežiimil (ehk ajal kui ülekandevõimsus ei olnud remonttööde

tõttu piiratud) esines ülekandevõimsuse puudujääk 16% tundidest.



NPS Eesti ja NPS Läti vahelised 2014 aastal

Ülekandevõimsuste puudujäägist tulenev ülekoormuse tulu moodustas 2014. aastal Eesti ja Läti süsteemihalduritele 77,8 MEUR (2013. aastal 28,2 MEUR), mis jaotatakse võrdset Eleringi ja Augstprieguma tikls vahel. Vastukaubanduse kulu oli Eleringile Läti suunal 2014. aastal 459 757,41 eurot (2013. aastal 824 124,00 eurot).



Ülekandevõimsuse tulu põhivõrguettevõtjatele Eesti-Läti piiril jaanuar 2014 kuni detsember 2014

Saadud ülekoormusetulu kasutatakse vastukaubandusest tekkinud kulutuste katteks ja edasisteks investeeringuteks, et vähendada ja/või säilitada ülekandevõimsuste puudujääki samas piirkonnas.

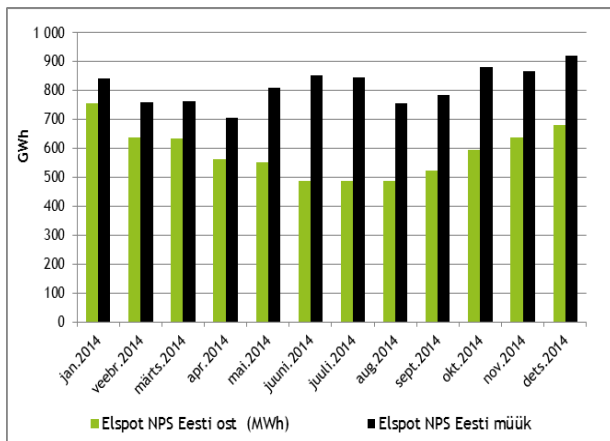
## Elektribörsil müüdud ja ostetud kogused

2014. aastal müüsid Eesti turuosalised NPS Eesti hinnapiirkonnas kokku elektribörsi päev-ette ja päevasisesel turul 9,8 TWh elektrienergiat (2013. aastal 10,7 TWh). See moodustab 90,2% Eesti elektritootmisest, mis 2014. aastal oli 10,9 TWh. Võrdluseks, et Läti ja Leedu turuosaliste poolt müüdi 2014. aastal päev-ette ja päevasisesel turul kokku vastavalt 2,8 TWh ja 7,0 TWh elektrienergiat, mis moodustab antud riikide toodangust vastavalt 57,3% ja 235%. Seejuures Läti hinnapiirkonnas olid müüdud

kogused aasta alguses väga madalad, kuid kasvasid peale kohaliku seadusandluse muutumist hüppeliselt. Näiteks, kui vaadelda ainult 2014. aasta teist poolaastat, siis müüdi Lätis elektribörsil juba 110% toodetud elektrist.

Eesti turuosalised ostsid NPS Eesti hinnapiirkonnas 2014. aastal kokku 7,1 TWh elektrienergiat, mis moodustas Eesti siseriiklikust tarbimisest 87,2% (2013. aastal vastavalt 7,3 TWh ja 91,3%). Kogu Eesti siseriiklik tarbimine oli 2014. aastal 8,1 TWh (2013. aastal 8,1 TWh).

Läti turuosalised ostsid 2014. aastal elektrienergiat NPS Läti hinnapiirkonnast kokku vastavalt 5,1 TWh, mis on 71% Läti elektritarbimisest. Leedu turuosalised ostsid aga 2014. aastal kokku 10,9 TWh elektrienergiat, mis on 103% Leedu tarbimisest. Leedus tarbimist ületavat ostukogust selgitatakse pump-hüdroelektrijaama tarbeks kuluva elektrienergia kogusega.



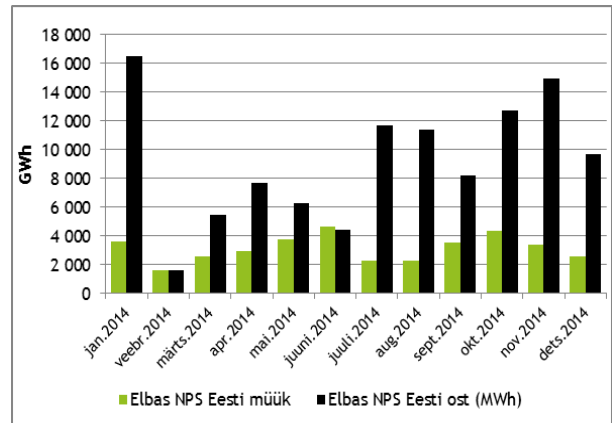
NPS Eesti hinnapiirkonnas ostetud/müüdud kogused jaanuar 2014 kuni detsember 2014

2014. aastal oli Elspot päev-ette turul eksport Eestist-Lätti 6,2 TWh ja import vaid 1 GWh. Eestist Soome eksporditi vaid 39 GWh ja Soomest Eestisse imporditi 3,5 TWh.

## Elbas - päevasisene kauplemine

Alates 1. jaanuarist 2014 on kauplemiseks ühendatud NPS Eesti ja NPS Läti hinnapiirkonna Elbas päevasise kauplemise turud. Eesti päevasiseselt Elbas turult ostetud kogused olid 2014. aastal kokku 110,8 GWh moodustades 1,6% kogu Eesti hinnapiirkonnas ostetud kogustest (2013. aastal 109,0 GWh ja 1,5%). Müüdud koguseid oli möödunud aastal kokku 37,8 GWh ehk 0,4% kogu Elspot ja Elbas NPS Eesti hinnapiirkonnas müüdud kogustest (2013. aastal 57,5 GWh ja 0,5%).

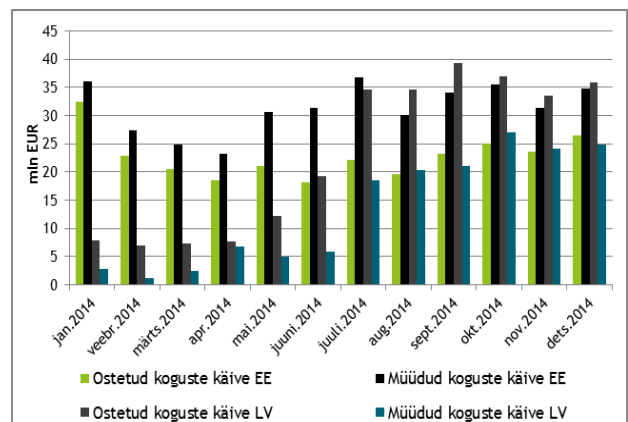
2014. aastal oli Elbas turul eksport Eestist-Lätti 49 GWh ja import 45 GWh. Eestist Soome eksporditi Elbas platvormil 54 GWh ja Soomest Eestisse imporditi 131 GWh elektrienergiat.



Elbas turul päevasiseselt kaubeldud kogused jaanuar 2014 kuni detsember 2014

## NPS Eesti hinnapiirkonna käive

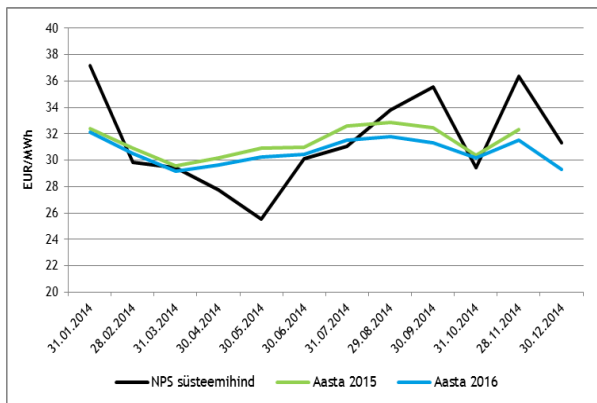
Ostetud koguste käive oli 2014. aasta NPS Eesti hinnapiirkonnas kokku 274 miljonit eurot (2013. aastal vastavalt 242 miljonit eurot). NPS Eesti müüdud koguste moodustades 2014 aastal kokku 376 miljonit eurot (2013. aastal 469 miljonit eurot). Läti hinnapiirkonnas kasvasid käibed peale kohaliku seadusandluse muutumist hüppeliselt. NPS Läti hinnapiirkonna ostetud koguste käive oli 2014. aastal kokku 276 miljonit eurot ja müüdud koguste käive 160 miljonit eurot.



NPS Eesti ja NPS Läti hinnapiirkondades ostetud ja müüdud koguste käive jaanuar 2014 kuni detsember 2014

## Tulevikutehingud

Finantstehingute hindade kujunemine 2015. ja 2016. aastateks oli vastavuses süsteemihinna langusega ning 2014. aastal prognoositi madalaimat 2015. aasta NPS süsteemihinda märtsi lõpu tehingute põhjal 29,60 EUR/MWh tasemele ning kõrgeimat hinda augusti lõpu tehingute alusel 32,84 EUR/MWh tasemele.



Tulevikutehingute süsteemihinnad 2014.aastal (allikas: Nasdaq OMX)

Nasdaq OMX Commodities EPAD lepingute 2015. aasta toote viimase kauplemispäeva (23. detsember 2014) hindade põhjal võib oodata NPS Eesti hinnapiirkonna keskmiseks 2015. aasta hinnaks 39,33 EUR/MWh.

Alates 11. novembrist on Nasdaq OMX Commodities nimistus ka EPAD Riga, mille alusel võib hinnata NPS Läti hinnapiirkonna keskmiseks 2015. aasta hinnaks 47,90 EUR/MWh.

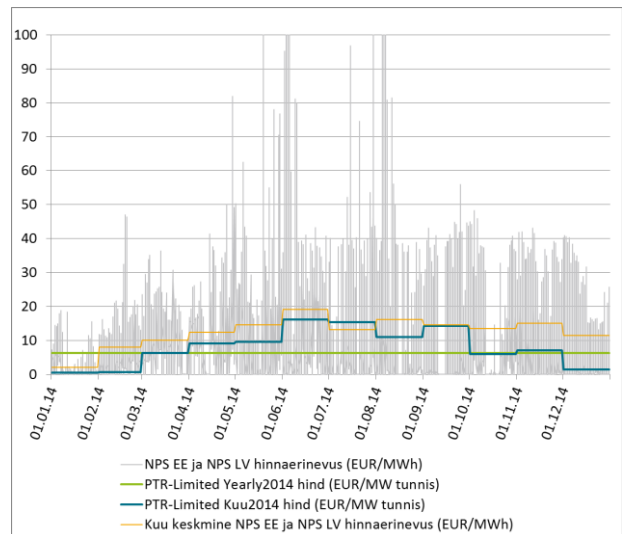
Saksamaa tulevikutehingute põhjal kujuneb elektrienergia keskmiseks baashinnaks 2015. aastal 34,18 EUR/MWh ja tiputundide keskmiseks hinnaks 42,86 EUR/MWh. Prantsusmaa novembrikuu finantstehingute alusel prognoositakse baasenergia hinnaks 2015. aastal 40,28 EUR/MWh ja tiputundide hinnaks 50,50 EUR/MWh.

## Limiteeritud PTR-de oksjon Eesti-Läti piiril

Eesti ja Läti elektrisüsteemihaldurite Elering ja Augstsprieguma tikls kokkuleppe kohaselt rakendatakse alates 2014. aastast Eesti ja Läti vahelisel piiril osaliselt võimsuste limiteeritud otsest jaotusmehhanismi, mis võimaldab turuosalistel täiendavalt maandada piirkondadevahelist hinnariski ja/või hinna volatilsust.

PTR-ide müük toimub võimsuse kohustusliku tagasimüügi tingimustel. Süsteemihaldurid maksavad turuosalisele tagasi ostetud ülekandevõimsuse eest tasu, mille suurus on võrdne elektri börsihinna erinevusega vastaval perioodil NPS Eesti ja Läti hinnapiirkonna vahel. Süsteemihaldurid annavad turuosalistelt tagasi ostetud ülekandevõimsuse NPS-ile jaotamiseks päev-ette turul. Seega ei vähenda kasutuselevõetav jaotusmehhanism NPS-i poolt jaotatud ülekandevõimsuste kogumahtu.

Limiteeritud PTR-e ostnud turuosalistele maksid süsteemihaldurid tegeliku hinnaerinevuse alusel 2,7 MEUR aastase toote eest ning 5,78 MEUR kuu toodete eest.



Limiteeritud PTR võrdlus NPS Eesti ja NPS Läti hinnapiirkonna hinnaerinevusega 2014. aastal

Limiteeritud PTR-2014	Tulemused			
	Kogus (MW)	Oksjoni hind (EUR/MWh)	Pakkumusi (kokku/edukad)	Süsteemihaldurite kulu/tulu (EUR)
Year 2014	50	6,35	7/4	-2 696 324,50
January 2014	150	0,45	6/5	-169 339,50
February 2014	150	0,61	6/3	-737 966,02
March 2014	150	6,21	6/2	-426 280,50
April 2014	150	9,06	7/4	-363 643,50
May 2014	150	9,56	7/5	-567 265,50
June 2014	150	16,13	8/3	-319 503,00
July 2014	150	15,37	8/4	245 485,50
August 2014	150	10,91	7/7	-591 871,91
September 2014	150	14,30	9/6	-24 353,43
October 2014	150	6,00	7/7	-839 005,50
November 2014	150	7,01	9/6	-864 637,50
December 2014	150	1,38	8/6	-1 124 428,50

Eesti ja Läti süsteemihaldurid Elering ja Augstsprieguma tikls jätkavad vastavalt kokku lepitud uutele reeglitele limiteeritud PTR-ide oksjoneid ka 2015. aastal. Lisaks kuu ja aasta võimsuse oksjonitele korraldatakse 2015. aastal ka kvartalivõimsuse oksjoneid. Täiendav teave oksjoni tingimuste, kalendri ja registreerimisvormi kohta on kättesaadav Eleringi veebilehel [elering.ee/limiteeritud-ptr-ide-oksjon-2/](http://elering.ee/limiteeritud-ptr-ide-oksjon-2/).

Allikad

Nord Pool Spot, Elering, Augstsprieguma tikls, Litgrid, Fingrid, Intercontinental Exchange, Nasdaq OMX

\* Käesolevat raportit ja selle lisasid ei saa käsitleda juriidilise, finantsalase või muu nõuandena ega ettepanekuna osta või müüa elektrienergiat või finantsinstrumente. Elering ei vastuta kulude või kahjude eest, mis raportis ja selle lisades toodud informatsiooni kasutamise seoses võivad tekkida.