

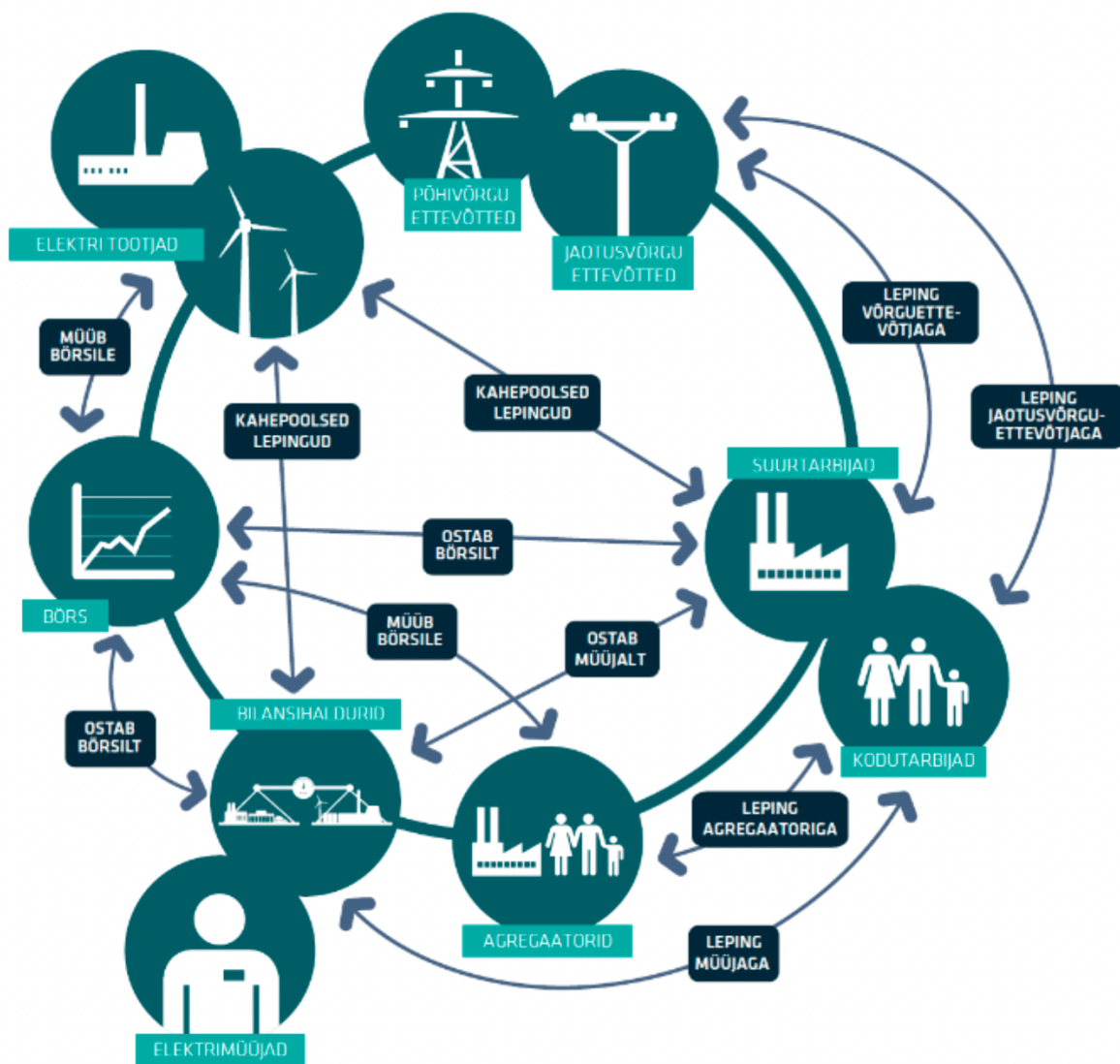
## 7.3.1 Turuosaliste rollid Euroopas ja Eestis

ENTSO-E on välja töötanud kehtiva soovitusliku rollimudeli, mille loomisse olid kaasatud ka eBIX-i (suunatud jaeturule) ja EFET-i (tootjaid ühendava organisatsiooni) esindajad.

Rollimudelis on määratletud kõik selle valdkonna rollid. Kuna rollid muutuvad, siis vaadatakse teatud aja tagant need üle ja viiakse neisse sisse täiendused. Eelkõige on jälgitud reeglit, et oleksid kaetud kõik andmevahetusega seotud tururollid. Mõnedel turuosalistel on ettevõtjana täita erinevad rollid. Näiteks on põhivõrguettevõtja üks roll olla võrguettevõtja, teine roll on olla süsteemihaldur – nende kahe rolli vastutus ja tegevused on väga erinevad.

Eesti elektriturul on turuosalisteks elektriettevõtja (tootja, võrguettevõtja, liinivaldaja, müüja/bilansihaldur, agregator, tarbija ja elektribörsi korraldaja (joonis 37)).

## KAUPLEMINE AVATUD ELEKTRITURUL



### Joonis 37 Elektrituru osalised ja nendevahelised seosed

**Tootja** on elektriettevõte, kes toodab elektrienergiat selleks ettenähtud tootmisel (te) abil. Erinevad võimalused elektrienergia tootmiseks määrab ära kütus, millest toodetakse: põlevkivi, taastuvad energiaallikad (tuul, vesi, päike), gaas, tuumaenergia, koostootmine jt. Toodetud elektrienergia müüakse tarbijatele. Selleks kasutatakse elektribörsi, elektrienergia müüjat või bilansihaldurit ning transportitakse jaotusvõrgu või põhivõrgu liinide kaudu tarbimiskohtadesse. Tootjatel on võimalus sõlmida ka otselepingud suurtarbijatega, kellele müüakse elektrienergiat ilma vahendajateta. Kuna elektrienergiat ei saa salvestada, siis

sõltub toodetud elektrienergia kogus elektrienergia tarbimisest.

**Tarbija** on turuosaline, kes kasutab elektrienergiat oma tarbeks tarbimiskoha kaudu. Elektritarbijateks on nii kodutarbijad kui ka äritarbijad. Lisaks kasutatakse ka väiketarbija mõistet, kelleks on kodutarbija, korteriühistu, korteriomanike ühisus, hooneühistu ja see äritarbija, kelle elektripaigaldis on võrguga ühendatud madalpingel kuni 63-amprise peakaitsme kaudu.

Et tarbijad saaksid kasutada elektrienergiat, on vaja tootjaid ja **elektrienergia edastajaid ehk võrguettevõtjaid**, kellele kuuluvad elektriliinid või kel on õigus osutada võrguteenust. Elektriliinide kaudu edastatakse toodetud elektrienergia tarbijateni. Elektriliinide ehitamine on kallid, nagu on kallid ka teised infrastruktuuri rajatised. Ebaefektiivne oleks vedada ühe tarbijani mitmeid liine. Seetõttu puudub stiimul konkurentsi tekkimiseks võrguettevõtjate vahel. See tähendab, et võrguettevõtja teeninduspiirkonnas jääb ka edaspidi kehtima loomulik monopol. Võrguettevõtjad jagunevad jaotusvõrguettevõtjateks ja põhivõrguettevõtjaks.

**Jaotusvõrguettevõtja** (inglise keeles DSO) on turuosaline, kes osutab võrguteenust siseriiklikult jaotusvõrgu kaudu ning võimaldab teistel turuosalistel füüsilise elektrienergiaga kauplemist, transportides elektrienergiat tootjalt tarbijale. Elektrienergia transport tootjalt tarbijale toimub otseliini, jaotus- ja põhivõrgu ning regionaalsete võrguühenduste kaudu. Eestis opereerivad jaotusvõrguettevõtjad kuni 110 kV-I liinidel.

**Põhivõrguettevõtja** (inglise keeles TSO) on Eestis Elering. Põhivõrguettevõtja on elektriettevõtte, kes osutab võrguteenust põhivõrgu kaudu. Elering on lisaks võrguteenuse pakkumisele ka süsteemihaldur ning vastutab Eesti elektrisüsteemi kui terviku toimimise eest, et igal ajahetkel oleks tarbijatele tagatud nõuetekohase kvaliteediga elektrivarustus. Selleks peab Elering üleval ja arendab riigisisest ülekandevõrku ning välisühendusi, et tagada tarbijatele kvaliteetne, tõhus ning säästlik ülekanne. Eleringile tähendab elektrituru avamine vajadust integreerida Eesti elektrisüsteem teiste turgudega (Balti- ja Põhjamaadega). See tähendab eelkõige otsuste tegemist uute riikidevaheliste ühenduste ehitamiseks ja Eleringile pandud süsteemihalduri kohustuste täitmiseks, mille alla kuulub ka ülekandevõimsuste jaotamise põhimõtete väljatöötamine ning kohustus tagada igal ajahetkel süsteemi varustuskindlus ja bilanss.

**Liinivaldaja** on elektriülevõõtja, kes kasutab elektrienergia edastamiseks otseliini või riigipiiri ületavat alalisvooluliini, mis on samuti nähtud ette elektrienergia transportimiseks tootjalt tarbijale, kuid ei ole võrguga otseselt ühendatud.

**Otseliin** on võrguülevõõtja teeninduspiirkonnas asuv liin, millel puudub eraldi võrguühendus võrguga, kuid mis võib olla võrguga kaudses ühenduses tootja või tarbija elektripaigaldise kaudu ning mis on ette nähtud elektrienergia edastamiseks ühest elektrijaamast teise või ühele tarbijale.

**Müüja** on turuosaline, kes müüb elektrienergiat. Müüja võib osta elektrienergiat tootjalt ja müüa seda jaemüüjale ja tarbijale edasi. Samuti võib ta osta elektrienergiat ühelt jaemüüjalt ja müüa teisele jaemüüjale või tarbijale edasi või osta elektribörsilt ja müüja tarbijale.

**Agregaator** on turuosaline, kes korraldab süsteemihaldurile reguleerimisreservi tarbimise poolse pakkumise tegemist tarbimise või tootmisvõimsuse koondamise teel.

**Bilansihaldur on avatud tarnija** ehk ostja või müüja, kellel on bilansileping süsteemihalduriga. Selle alusel süsteemihaldur müüb bilansihaldurile või ostab temalt avatud tarnena (tema eabilansi katteks) igal kauplemisperioodil bilansi tagamiseks vajaliku koguse bilansienergiat. Bilansihaldurite portfellides on summaarselt jaotatud kogu Eesti tarbimine ja tootmine, välja arvatud tarbimine ülekandevõrgu kadude katteks, sest Elering planeerib ja selgitab ülekandevõrgu kaod ise.

**Elektribörsi korraldaja** (inglise keeles NEMO) on juriidiline isik, kes tagab süsteemihalduriga sõlmitud lepingu alusel elektribörsi toimimise ja seal elektrienergiaga kauplemise võimaluse. Elektriturseaduse alusel on määratud tingimused, millise isikuga võib vastavat lepingut sõlmida. Eestis tegutseb elektribörsi korraldajana Nord Pool. Elektribörsi korraldaja platvormil avalikustatakse elektrienergia hind ning selle kujunemine on läbipaistev kõikidele turuosalistele. Läbipaistev hind loob usaldusväärsema turu ja annab aluse investoritele ja tootjatele pikemaajaliste investeerimisotsuste tegemiseks, mis ühtlasi on oluline varustuskindluse mõttes. Elektribörsil kaupleja on turuosaline (kelleks võib olla nii tootja, müüja, tarbija jne), kellele elektribörsi korraldaja on andnud õiguse elektribörsil kaubelda, sõlmides temaga asjakohase lepingu.

**Elektribörsil kauplejaks** võib olla Eesti turuosaline ja välisriigi turuosaline, kelle süsteemihalduril on Eesti süsteemihalduriga sõlmitud kokkulepe, mis tagab turuosalise elektrienergia tarned.