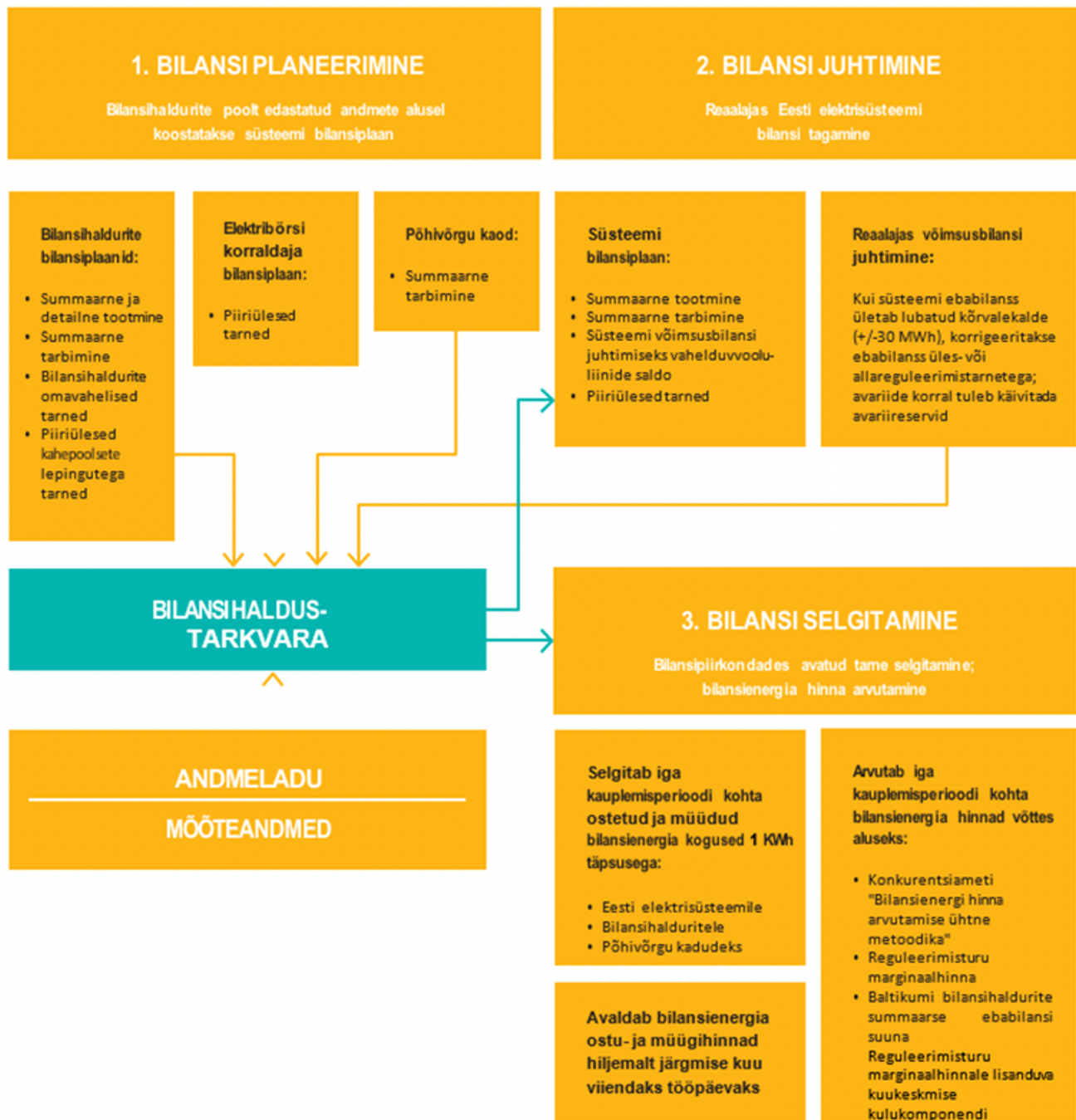


## **5.2.1 Bilansivastutuse protsess**

Bilansihaldurid on sõlminud Eleringiga bilansilepingud, mille alusel nad vastutavad oma portfelli bilansi eest. Bilansihalduses tagatakse Eesti elektrisüsteemi bilansivastutus läbi bilansi planeerimise, juhtimise ja selgitamise etappide kaudu (joonis 28).



**Joonis 28 Süsteemihaldur tagab Eesti elektrisüsteemi bilansivastutuse bilansi planeerimise, juhtimise ja selgitamise kaudu**

Bilansi planeerimine sisaldab tulevikku suunatud bilansiplaani koostamist, mis sisaldab oma portfellis tootmise ja tarbimise prognoosi ning vastavate tarnete hankimiseks planeeritud ostu-müügitehinguid. Neid planeeritud tarneid nimetatakse määratud tarneteks, mida teostatakse nii elektribörsilt, mitme portfelli vaheliste

ostu-müügitarnete kaudu kui ka otselepingutega mõne tootja või tarbijaga. Kuna määratud tarned on planeeritud kogused, ei ole nende täpsus kunagi sama, mis selgub füüsiliselt mõõdetud koguste arvestuses. Seetõttu on hulgiturul (nii elektribörsil kui ka süsteemihalduri ja bilansihalduri vahelises lepingus) määratud tarnete täpsusaste 0,1 MWh.

Bilansi selgitamise etapis võetakse arvesse iga bilansihalduri bilansipiirkonda kuuluvate mõõtepunktide mõõteandmed. Seetõttu on bilansi selgitamise täpsus juba kWh-põhine.

Eesti bilansihaldus toimib ühe bilansiportfelli põhimõtte alusel, mis tähendab, et ühes bilansiplaanis sisalduvad nii elektri tootmise kui ka tarbimise tarned. Seetõttu selgitatakse bilansihaldurile eabilanss ka vaid portfelli kohta, mis tähendab, et bilansihalduril ei tule tasuda süsteemihaldurile tootmise ja tarbimise eabilansside eest eraldi, vaid bilansihaldurile selgitatakse igas kauplemisperioodis vaid ühes väärtuses tekkinud eabilanss ja koguse maksumus.