

# Eleringi strateegia 2018-2027

„Energiasüsteemide ühendamine“

Elering AS

2017

# Strateegia deklaratsioon:

Eleringi eesmärk on aastaks 2027 olla tõhusaim ja uuenduslikum infrastruktuuri ettevõtte Põhjamaade ja Balti regioonis, hallates koos Eesti energiasüsteemi ülekandevaradega Põhja-Balti energiasüsteemi talitluse aluseks olevat tarkvõrgu platvormi.

Läbi hästi toimiva turukorralduse tagame Eesti energiasüsteemis varustuskindluse ja energiajulgeoleku majanduslikult efektiivsel ning jätkusuutlikul moel

## Energiavõrkude visioon,

Eleringi missioon, visioon, väärtused,

Ärikeskkonna võtmetrendid

Strateegilised eesmärgid ja fookused 2020

Indikaatorid ja sihttasemed

# Energiavõrkude korraldamise visioon

## Eesti huvid:


- Töökindel ja odav energiavõrk, mis toetab majandust.
- Parim digitaalne platvorm, mis oleks aluseks informatsiooni haldamise ja energiasüsteemi juhtimise konsolideerimisele Põhja-Balti regioonis.

## Trendid energiasüsteemis:

- + Energiasüsteemid muutuvad tsentraalselt-lineaarsetest (elektrijaam-põhivõrk-jaotusvõrk-tarbija) korraldatutest hajutatud-maatriks disainiga toimivateks.
- + Tarbijad muutuvad tootvateks tarbijateks (prosumer), kes toodavad, tarbivad, salvestavad ja müüvad elektrit. Tarbimise paindlik juhtimine konkureerib tootmisega reguleerimisturul.
- + Võrgud konkureerivad üha rohkem võrguväliste lahendustega. Tugev stiimul võrkude efektiivsuse suurendamiseks.
- + Tulevikus liigub energiavõrgus üha vähem energiat ja ühe enam infot. Info omamine ja töötlus loovad peamise konkurentsieelise energiaturul.
- + Turud muutuvad lokaalsetest regionaalseteks energiaturgudeks ja piirid energiakandjate turgude vahel kaovad.
- + Energiatõhusus on suuremas fookuses kui kunagi varem.

## Tagajärjena:

- + Piirid põhivõrgu ja jaotusvõrgu vahel tänasel kujul kaovad. Võrguettevõtjad planeerivad, ehitavad ja haldavad elektrivõrku koos.
- + Tulevikus tekib tänase võrguettevõtte ärimudeli asemel kaks erinevat ärimudelit:
  - + Andmete ja süsteemi juhtimise platvorm
  - + Varahaldus
- + Andmete ja süsteemi juhtimine liigub regionaalselt ühele tsentraalsele digitaalsele platvormile. Tulevikus TSO-DSO energiasüsteemi juhtist korraldatakse regionaalse energiasüsteemi juhtimise platvormi operaatori poolt.
- + Võrkude haldamise efektiivsus on fookus vältimaks tarbijate kiiret eraldumist võrkudest ja püsimaks konkurentsisis üha odavamaks muutuvate võrgu väliste (off-grid) lahendustega.
- + Lähtuvalt jaotusvõrkude muutuvast rollist tuleb need sarnaselt põhivõrkudele eraldada tootmisest ja müügist tagamaks tootjate, müüjate, prosumerite ja teiste turuosaliste võrdne kohtlemine.
- + Võrguettevõtete poolt pakutavad teenused ja hinnastamine muutub. Üha enam tekib saarestunud võrke.



Energiavõrkude visioon,  
Eleringi missioon, visioon, väärtused,  
Ärikeskkonna võtmetrendid  
Strateegilised eesmärgid ja fookused 2020  
Indikaatorid ja sihttasemed

# Missioon:

Tagada Eesti tarbijatele energiavarustuskindlus läbi tõhusalt toimivate regionaalsete energiaturgude, tuginedes töökindlatele energiavõrkudele ja kompetentsetele töötajatele. Seda tehes toetame Eesti majanduse konkurentsivõimet

# Visioon:

Olla uuenduslik ja tõhus taristuettevõtte



# Strateegiat aitavad ellu viia ühised VÄÄRTUSED

## VASTUTUSTUNNE

- + Tajume oma vastutust ühiskonna ees tagada majanduslikult tõhusal viisil elektri- ja gaasivarustus.
- + Toimiv energiaturg koos turuosaliste võrdse kohtlemisega on parim viis varustuskindluse tagamiseks.
- + Hindame iga töötaja panust, mis aitab täita kõrgel tasemel ühiskonna ees võetud kohustusi.

## PÜHENDUMUS

- + Eleringi kõigil teenustel on klient. Oleme pühendunud, klientidele ja klientide klientidele, väärtuse loomisele
- + Loomme klientidele väärtust, ühendades meie inimeste pikaajalised kogemused ja uusimad teadmised.
- + Pakume parimaid lahendusi energiamajanduses.

## AVATUS

- + Tänapäevane energiasüsteem on kiires muutuses. Oleme avatud muutustele, dünaamilised.
- + Loomme uusi võimalusi ja toetame innovatsiooni energiamajanduses.
- + Valmisolek muutusteks algab meie inimestest. Muutuste eestvedamiseks väärtustame igapäevase initsiatiivi, julgust ja arengusoovi.

Energiavõrkude visioon,  
Eleringi missioon, visioon, väärtused,  
**Ärikeskkonna võtmetrendid**  
Strateegilised eesmärgid ja fookused 2020  
Indikaatorid ja sihttasemed



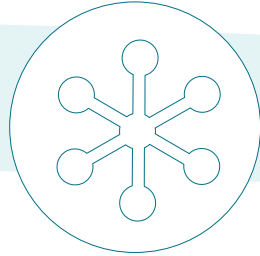
# 5 peamist trendi, mis mõjutavad pikaajaliselt Eleringi

I  
Euroopa Liidu  
energiapoliitika



- TSO pädevuste REGIONAALNE KOONDAMINE
- KOLMANDATE RIIKIDE MÕJU vähendamine energiasüsteemile
- TAASTUVENERGEETIKA laialdane eelisarendamine

II  
Tarkvõrgu ja  
tehnoloogiate  
kiire areng



- UUTE TURUOSALISTE teke
- VAJADUS LIIGUTADA koos energiaga INFORMATSIOONI
- KÜBERTURVALISUS muutub äri osaks
- UUTE TEHNOLOOGIATE kiire kasutuselevõtt
- TARBIMISE JUHTIMINE muutub kättesaadavamas

III  
Klientide ja  
sidusrühmade  
ootused



- Tööstustarbijate LIITUMISKULU osaline SOTSIALISEERIMINE
- Tootjate LIITUMISE LIHTSUSTAMINE
- VÕRGUTASU ALANDAMINE

IV  
Regulatiivne  
keskkond

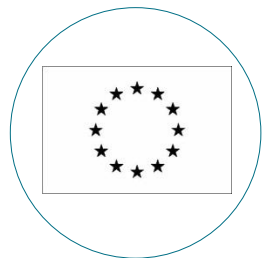


- REGULATIIVNE TULUSUS (WACC) jätkab langust
- „VANADE VARADE“ väljaviimine reguleeritud varadest
- Dividendide TULUMAKSU MITTEKAJASTUMINE TARIIFIDES
- OTSELIINIDE JA ENERGIASAARTE suurem kasutuselevõtmine

V  
Konkurents  
talentidele



- Tööjõuturule sisenevate ENERGEETIKUTE arvu oluline VÄHENEMINE
- INFOTEHNOLOOGIA spetsialistidele suur KONKURENTS



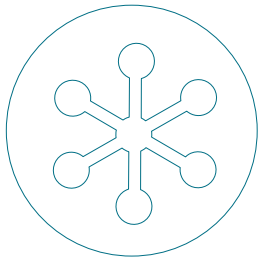
# Eleringi tegevused tulenevalt I EUROOPA LIIDU ENERGIAPOLIITIKA mõjudest

## Trendi kirjeldus

- Euroopa Liidu energiapoliitika – ühtne võrk, ühtne turg – töötab Eesti huvides.
- Energialiidu eesmärgiks on:
  - vähendada Euroopa Liidu sõltuvust kütuste ja gaasi impordist,
  - tugevdada energia siseturu toimimist,
  - suurendada taastuvenergia osakaalu ning energiatõhusust ja
  - kindlustada Euroopa Liidu juhtrolli võitluses globaalse kliimasoojenemisega.
- Taastuvenergia laialdane eelisarendamine loob väljakutse tootmisvõimsuste piisavusele ja seab kahtluse alla olemasoleva elektriturudisaini sobivuse.
- Regionaliseerumine tähendab erinevat tüüpi regionaalsete koostööplatvormide loomist Euroopa süsteemihaldurite vahel.

## ELERINGI TEGEVUS

- + Energialiidu põhimõtete toetamine:
  - Piiriülese infrastruktuuri arendamine
  - Erinevate kütuste ja tehnoloogiate võrdse kohtlemise tagamine
  - Ühtlustatud Euroopa võrgueeskirjade juurutamine turgude integreerimiseks
  - Energiasõltumatus ja energiajulgeoleku suurendamine
- + Eraldiseiseva Balti elektrisüsteemi sünkroonala võimekuse loomine on Eleringi strateegiline prioriteet
- + Ühtse Balti-Soome gaasituru loomine koos vajalike ülepiiriliste ühendustega (eelkõige Balticconnector)
- + Tõhusa regionaalse töökindluse koordinaatori (RSC) loomine Balti TSO-de vahel
- + Varustuskindluse aruandes toodud elektrituru tulevikudisaini visiooni elluviimine



# Eleringi tegevused tulenevalt II TARKVÕRGU ja TEHNOLOOGIATE KIIREST arengust

## Trendi kirjeldus

- Tarkvõrk tähendab kombineeritud muutusi energiasüsteemis, mis tulenevad info- ja kommunikatsioonitehnoloogiate laialdasest kasutuselevõtust, tarbimise juhtimise ja salvestustehnoloogiate arengust, hajutatud ja taastuenergiast põhinevast tootmisest.
- See viib tõenäoliselt oluliste muutusteni võrgu struktuuris ning väiksema hulga ja ettearvamatumal ajal energia üle kandmise viiside võrgus.
- Seda trendi soodustavad subsiidiumid ning taskukohasemaks ja kättesaadavamaks muutuvad tehnoloogiad.
- Eelnevalt tulenevalt muutub investeerimisotsuste tegemine ja koormuste prognoosimine üha keerulisemaks.

## ELERINGI TEGEVUS

- + Energia jaeturu arendamisel näeme võtit nutilahenduste kasutuselevõtmise soodustamises läbi ligipääsu tagamise andmetele ja teenustele
- + Lahenduste arendamine võrgupiirangute juhtimiseks ja süsteemi tasakaalustamiseks
- + Taastuenergiaallikatest toodetud energiale võrguligipääsu tagamine, kahjustamata võrdse kohtlemise printsiipide järgimist
- + Estfeed platvormi edasi arendamine, tagamaks energiatõhususe kasv ning tarbijatele ja mikrotootjatele võimalused aktiivselt energiaturul osaleda
- + Tarkvõrgualase teadlikkuse edendamine ja energeetikadiskussioonides osalemine



## III Eleringi tegevused tulenevalt KLIENTIDE JA SIDUSRÜHMAD ootustest

### Trendi kirjeldus

- Ootused on muutumas kõikides sidusrühmades — sealhulgas turuosalised, kliendid, tarbijad, omanik, regulaator.
- Üha enam uusi kliente on liitumas võrguga, sealhulgas tuule- ja päikeseelektrienergia tootjad, kes ootavad Eleringilt kiiret ja tõhusat tegutsemist ning nõuandeid nii liitumisprotsessis kui ka võrguteenuse osutamisel.
- Eesti majanduskeskkonna investoritele atraktiivsemaks muutmiseks käib arutelu tööstustarbijate liitumiskulude osaliseks sotsialiseerimiseks.
- Ühiskond ei taju seost ülepiiriliste ühenduste investeeringute, võrgutasu ja toimiva, parimat energiahinda tagava energiaturu vahel.

### ELERINGI TEGEVUS

#### Klienditeeninduse kvaliteedi parandamine:

- + Terviklike digitaalsete kliendihalduse ja —toe süsteemide loomine ja rakendamine
- + Elektrivõrguga liitumise lihtsustamine ja liitumiste ehitusaja lühendamine 18 kuule
- + Jätkuvad tegevused võrgu töökindluse parandamiseks koos vajalike investeeringutega

#### Kulude kontroll ja jälgimine:

- + Investeeringute üksikasjalik analüüsimine eesmärgiga optimeerida võrguinvesteeringuid ja survet võrgutasudele
- + Võrguteenuse hinnastamise filosoofia ümbervaatamine
- + Sünergiate leidmine võrguhalduses läbi tihedama koostöö võrgu planeerimisel ja opereerimisel jaotusvõrguettevõtjatega



# Eleringi tegevused tulenevalt IV REGULATIIVSE KESKKONNA mõjudest

## Trendi kirjeldus

- Regulaatiivne WACC jätkab langust seoses intresside madala tasemega.
- „Vanad varad“ viiakse reguleeritud varadest välja kahes etapis, alates 1.07.2017 ning 2020. aasta lõpus. Tulu elektrivõrguteenusest väheneb kummalgi juhul ca 7,8 miljoni euro võrra.
- Regulaatiivse WACC'i arvutusvalem ei sisalda tulumaksu komponenti. Elering maksab dividendidelt tulumaksu, kuid seda ei saa lülitada tariifidesse.
- Pikaajaliselt muutub võrguteenus olemus, kus otseliinidest ja hajustootmisest tulenevalt liiguvad tootmisseedmed üha lähemale tarbijatele ning sellest tulenevalt väheneb võrgus üle kantud energia hulk, kuid tarbijad vajavad jätkuvalt varustuskindlust

## ELERINGI TEGEVUS

- + Võlakirja refinantseerimine 2018. aastal ilmselt oluliselt madalama intressiga
- + Uute tariifide taotlemine siis, kui see on majanduslikult efektiivne
- + Ettepanek lülitada tulumaksu komponent regulaatiivse WACC'i valemisse
- + Elektri ülekandetariifide arvutuse regulatsiooni (EITS) muutmise taotlemine varade arvestuse osas analoogseks gaasi ülekandetariifide regulatsiooniga (MGS)
- + Võrgust elektrienergia tarbimisel minna üle võimsuspõhisele tariifile, et motiveerida efektiivseid ja ratsionaalseid võrgu broneerimise otsuseid



# V Eleringi tegevused tulenevalt KONKURENTSIST TALENTIDELE

## Trendi kirjeldus

- Perioodil 2013–2022 lõpetab Eestis töötamise umbes 12 tuhat inimest aastas. Nõ. vanema ja sellest tulenevalt suurema väljaliikumisega harudeks on ka energeetika valdkond.
- Samal perioodil väheneb kesk-, kutse- ja kõrghariduse lõpetajate arv aastas võrreldes perioodiga 2008–2013 keskmiselt 15–30%. (MKM-i Tööjõuvajaduse- ja pakkumise prognoos aastani 2022)
- Ligikaudu 25% Eleringi töötajatest on või jõuab lähema 10 aasta jooksul pensioniikka.
- Töötajaskonna muutused esitavad ettevõttele ka varasemast erinevaid ootusi töö sisu ja korralduse, tööandja poolt pakutavate hüvede ja arenguvõimaluste ning töökeskkonna osas.

## ELERINGI TEGEVUS

### Talentide leidmine

- + Noorte talentide jaoks atraktiivse tööandja maine kujundamine

### Pühendunud ja tulemuslike töötajate hoidmine

- + Kõrge arengupotentsiaaliga spetsialistidele suunatud karjääri- ja arenguprogrammi „Eleringi Akadeemia“ juurutamine
- + Tasu- ja motivatsioonisüsteemi edasiarendamine
- + Töötajaskonna muutuvaid vajadusi arvestava ja koostööle orienteeritud organisatsioonikultuuri edendamine
- + Juhtimiskvaliteedi arendamine
- + Tulemuste ja arengu juhtimise süsteemi juurutamine sh. koostöövestlused, tulemuste hindamine ja tagasiside, võtmepositsioonide järeltulijate kaardistamine ning koolitus- ja arendustegevuste juhtimine

Energiavõrkude visioon,  
Eleringi missioon, visioon, väärtused,  
Ärikeskkonna võtmetrendid  
**Strateegilised eesmärgid ja fookused 2020**  
Indikaatorid ja sihttasemed

# Strateegiat viime ellu läbi kuue strateegilise vaate

## 1.Regionaliseerumine

- + Võtame initsiatiivi Balti- Põhjamaade regionaalse energiamajanduse juhtimise ja energiavõrkude digitaliseerimise arendamisel.
- + Tõhustame regionaalset koostööd ja uurime võimalusi oma tegevuse laiendamiseks.

## 3.Varahaldus

- + Arendame ja haldame regiooni efektiivsemaid elektri- ja gaasivõrke.
- + Oleme energiavõrkude haldamise efektiivsust tõstvate ja vara eluiga pikendavate digitaliseerimise tehnoloogiate kasutuselevõtu eestvedajateks.
- + Tagame varustuskindluse läbi ülekandevõrgu rikete arvu vähenemise ja piiriüleste võimsuste kõrge kättesaadavuse.

## 5.Kliendid ja ühiskond

- + Kliendid on rahul meie tegevusega ning
- + sidusrühmad näevad meid usaldusväärse partneri ja hästi juhitud ettevõttena.
- + Ühiskond hindab meie panust sotsiaalmajanduslikku arengusse läbi varustuskindluse, innovatiivsuse, keskkonnateadlikkuse ja mõistliku hinna tagamise.

Initsiatiiv  
regiooni  
energia-  
majanduses

Regionaalse  
elektri- ja  
gaasituru  
areng

Regiooni  
efektiivseim  
võrk

Tugevad  
finants-  
tulemused

Klientide ja  
ühiskonna  
kõrge hinnang

Atraktiivne  
tööandja

## 2.Energiaturud

- + Läbi energiaturgude arendamise ja energiaandmete digitaliseerimise tagame majanduslikult efektiivsetel tingimustel energia kättesaadavuse.
- + Kindlustame varustuskindluse läbi tõhusalt toimivate regionaalsete energiaturgude.
- + Soovime jõuda ühe energiaturu kontseptsioonile.

## 4.Finantsvaade

- + Loomes positiivset majanduslikku lisandväärtust ja
- + hoiame tugevat krediidireitingut,
- + tagame omanikule dividenditulu.

## 6.Personal

- + Pakume oma töötajatele erialase arengu ja eneseteostuse võimalusi.
- + Tagame kaasava juhtimiskultuuri ja ühtehoidva meeskonna.
- + Oleme hinnatud tööandja nii tänastele töötajatele kui ka energeetika valdkonna talentidele mujalt.



# Fookusteemad 2020

1

Ühine 3B+FI  
gaasiturg sh  
Balticconnector

- Valmis Läti suunaline tugevdus (sh Karksi GMJ ja Puiatu kompressorjaam)
- Valmis Balticconnector'i maismaa (sh Pakrineeme kompressorjaam) ja mereosa 3B+FI ühtne entry-exit tsoon koos BC valmimisega

2

Tarkvõrgu  
ökosüsteem

- Muudame Estfeedi tsentraalseks energia andmete vahetusplatvormiks Eestis
- Viime energia andmevahetuse rahvusvaheliseks
  - Üle piiri pilootprojekt põhjamaade elektri- ja/või gaasiandmetega
  - Baltikumi andmevahetuse prototüüp
- Töötame välja regionaalse paindlikkusturu disaini

3

Eraldiseisev 3B  
sünkroonala  
võimekus

- Saartalituse katse korraldamine
- Balti sünkroonala talitluseks vajalike meetmete välja selgitamine
- Valmis EE-LV III elektriühendus ja esitatud taotlused CEF'i olemasolevate EE-LV liinide rekonstrueerimiseks

4

Finantseerimise  
korraldamine

- Noteerime Londoni börsil võlakirja

5

Ühine Põhja-Balti  
elektribilansiturg

- Balti koordineeritud bilansipiirkonna (CoBa) loomine
- Ühine Põhja-Balti bilansiturg

6

Kliendirahulolu

- Terviklikud digitaalsed kliendihalduse ja –toe süsteemid
- Liitumiste ehitusaja lühendamine 18 kuule
- Elektrivõrguga liitumise lihtsustamine

7

Regionaalne  
elektrisüsteemi  
juhtimise  
koondamine

- Hoiame initsiatiivi Regionaalse talitluskindluse koordinaatori loomisel
- Pakume digitaalset platvormi regionaalseks energiasüsteemi juhtimiseks (bilansijuhtimine, võrgumudel jne)

8

III Eesti-Läti liin

- Valmis ehitatud 50% Harku-Lihula-Sindi trassist
- Valmis Kilingi-Nõmme ja Läti piir vaheline osa

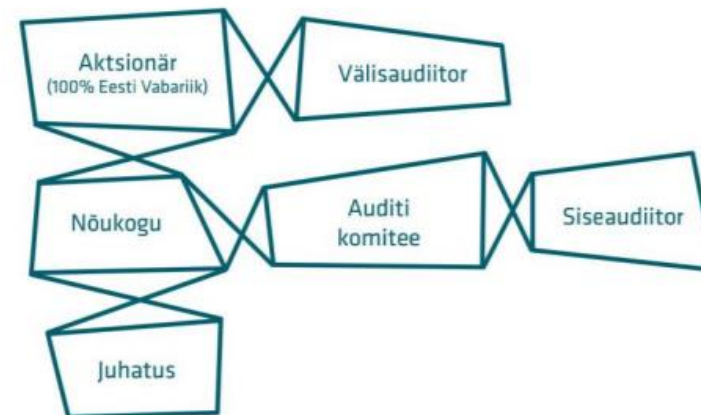
Energiavõrkude visioon,  
Eleringi missioon, visioon, väärtused,  
Ärikeskkonna võtmetrendid  
Strateegilised eesmärgid ja fookused 2020  
Indikaatorid ja sihttasemed

# Indikaatorid ja sihttasemed

No	Indikaator	Ühik	Tegelikud tasemed				Sihttasemed		
			2014	2015	2016	2017	2017	2020	2025
1	Elektri tootmispiisavuse varu N-1-1 olukorras	MW	1122	1368	1214	1300	N/A	>0 MW	>0 MW
2	Andmata jäänud elektrienergia (10 aasta keskmine)	MWh	220	153	150	149	176	148	114
3	Väljalülitumised (10 aasta keskmine)	#	208	201	193	188	189	180	168
4	Gaasi N-1	%	68	68	68	68	68	> 100	> 100
5	Eesti-Soome piiri piiranguteta toimimise aeg	%	94	92	96	99	> 95	> 95	> 95
6	Majanduslik lisandväärtus EVA	M euros	10,2	19	14,2	5,8*	> 0	> 0	> 0
7	Dividendid	M euros	0	20	31	20	20	20	20
8	Krediidireiting	Moody's	A3	A2	A2	A2	A3	A3	A3
9	Debt/EBITDA	Ratio	4,1	4,1	3,9	4,1	< 5,25	< 5,25	< 5,25
10	Optimaalne omakapitali proportsioon koguvaredest	%	42	38	39	38	> 35	> 35	> 35
11	Klientide rahulolu indeks	%	N/A (möödetakse 2018)				tbd		
12	Korporatiivmaine indeks	%	N/A			77	N/A	tbd	tbd
13	Teadus- ja arendustegevusele suunatakse äriühingu müügitulust	%	0,6	1	1	1,1	>1	>1	>1
14	Maine tööandjana erialatudengite hulgas	Place	N/A			2	<3.	<3.	<3.
15	Vabatahtlik voolavus	%	4	4	4	4,7	< 7	< 7	< 7

\* Alates 1. juulist 2017 korrigeeritud EVA ei sisalda enam ülekoormuse tulusid ega kapitaliseeritavaid intresse ning nende mõju korrigeeritud EVA-le väheneb igal kuul kuni nad jõuavad nullini.

## Hea ühingujuhtimise tava



- + Oleme veendunud, et ühingujuhtimise heade tavade järgine on eelduseks ettevõtte strateegiliste eesmärkide saavutamisel ja organisatsioonikultuuri kujundamisel. Eelnevast lähtuvalt tegeleme pidevalt ettevõtte hea ühingujuhtimise tava edasiarendamise ning järgimisega.

- + Hea Ühingujuhtimise Tava (HÜT) on juhiste ja soovituslike reeglite kogum, mis on mõeldud järgimiseks eelkõige börsiettevõtetele.
- + HÜT-i täistekst ning HÜT-i aruanne asuvad Eleringi veebilehel: <https://elering.ee/investorile#tab3>
- + Elering avaldab HÜT-i aruande ka majandusaasta aruande osana.

Kinnitame, et:

- + ühingu riskijuhtimine ja sisekontrollisüsteem toimivad ning on tõhusad;
- + ühingu finantsaruandlus ja majandusaasta aruanne põhinevad toimival riskijuhtimisel ja sisekontrollisüsteemil.